

Jaarplan 2023

Vastgesteld op 8-2-2023

Inhoud

1.	Inleiding	3
2.	Functies en werkwijze van het ENW	5
	Advisering	5
	Organisatie	6
	Vergaderkalender	6
3.	Speerpunten in 2023	7
	Algemeen	7
	Programma's en projecten	7
	Onderwerpen	8
4.	Activiteiten en producten	11
	Rol, positie en organisatie van het ENW	11
	Kwaliteit van de advisering	12
	Communicatie	14
	Instrumentarium hoogwaterbescherming	14
	Hoogwaterbeschermingsprogramma (HWBP)	15
5.	Communicatie	17
	Website	17
	Infostroom	17
	ENW-dag	18

1. Inleiding

Het Instellingsbesluit schrijft voor dat het Expertise Netwerk Waterveiligheid (ENW) een jaarplan opstelt dat inzicht geeft in de voorziene activiteiten, de organisatie van het ENW, de begroting en de verwachte ontwikkelingen. Daarnaast beschrijft het jaarplan de doelen voor het komende jaar en de ontwikkelingen die het ENW nauwgezet wil volgen vanwege de mogelijke gevolgen voor de waterveiligheid. Het jaarplan wordt aangeboden aan de minister van Infrastructuur en Waterstaat, in de praktijk de directeur-generaal Water en Bodem (DGWB).

Klimaatverandering en zeespiegelstijging vragen om oplossingen om Nederland ook in de toekomst leefbaar te houden. Water en bodem worden daarom sturend verklaard voor de ruimtelijke ordening. Op welke wijze hier invulling aan wordt gegeven en wat de strategie moet zijn voor bijvoorbeeld woningbouw in laaggelegen gebieden is op voorhand niet eenvoudig te bepalen. Het ENW richt zich binnen dit vraagstuk met vele facetten op klimaatadaptatie en waterveiligheid. Op verzoek van DGWB brengt het ENW in 2023 hierover een advies uit, waarin wordt gereflecteerd op de adviesbrieven die de deltacommissaris heeft uitgebracht over dit onderwerp.

In 2023 start de tweede beoordelingsronde van de primaire keringen. De beoordeling is één van de onderdelen van het bouwwerk dat in Nederland bestaat om de bescherming tegen hoogwater te borgen. Dit bouwwerk, het samenspel van zorgplicht, beoordelen – in de Omgevingswet wordt gesproken van monitoren – en versterken, is niet bij iedereen in het veld bekend. Ook zijn er kansen om de samenhang binnen dit bouwwerk te versterken en het op onderdelen te verbeteren. Het ENW werkt daarom aan een eenvoudige verbeelding van het bouwwerk, zodat de hoofdlijnen, de bijdrage van de verschillende onderdelen aan het totaal en de rollen en verantwoordelijkheden van de verschillende rolhouders snel duidelijk zijn. Daarnaast worden voorstellen voor optimalisatie gedaan. Deze visualisatie zal in 2023 worden uitgebracht. De verbetervoorstellen kunnen input zijn voor de evaluatie van de Waterwet, de wettelijke vastlegging van het bouwwerk, die in 2023 wordt uitgevoerd.

Het programma Integraal Riviermanagement (IRM) zal in 2023 een Programma onder de Omgevingswet (POW) vaststellen. In het POW worden beleidsbeslissingen gemaakt voor de afvoercapaciteit en bodemligging van de hoofdrijen. Tevens zullen prioritair gebieden en urgente (systeem)ingrepen worden vastgelegd. Het ENW zal nauw betrokken worden bij deze keuzes.



Net als voorgaande jaren neemt het ENW niet enkel een afwachterende houding aan bij het uitbrengen van adviezen, maar pakt het zelf onderwerpen op en brengt deze onder de aandacht van de belanghebbenden. Verder vervolgt het ENW de ingezette koers om de loop van een advies te monitoren: hoe is het bij de adviesvrager geland, wat is de impact daar en bij andere partijen, hoe werkt het advies door op de langere termijn en kan het ENW daar nog een rol in spelen?

Het is de wens van het ENW om de reikwijdte van de uitgebrachte adviezen te vergroten en deze bij een groter publiek onder de aandacht te brengen. Daarom zal verkend worden welke andere communicatiekanalen dan de website en Infostroom het ENW kan benutten. Zo brengt het ENW in 2023 voor het eerst een essay uit, over het onderwerp bouwen in laag Nederland. Op deze manier wil het ENW niet alleen een breder publiek bereiken, maar zich ook meer mengen in het maatschappelijke debat.

Om de integraliteit en daarmee de kwaliteit van de adviezen te vergroten, wordt sterker ingezet op de samenwerking tussen de werkgroepen onderling en tussen de werkgroepen en leden van de Kerngroep. Ook wordt bekeken of er voldoende diversiteit in de werkgroepen en Kerngroep aanwezig is om de vraagstukken vanuit verschillende invalshoeken te benaderen.

In dit jaarplan is een groslijst opgenomen van de onderwerpen die het ENW belangrijk vindt. Gezien de lengte van deze lijst, zijn een aantal prioritaire onderwerpen aangewezen. Dit is de stand van zaken op het moment van opstellen van dit jaarplan. De ervaring leert dat gaande het jaar zich nieuwe onderwerpen aandienen die leiden tot wijzigingen in de prioritering.

Doelen van het jaarplan

- Anticiperen op gevraagd advies
 - Weten wat er op het ENW afkomt, draagt bij aan een goede planning en een inschatting van de benodigde werkzaamheden voor leden en secretariaat.
- Benoemen van relevante thema's
 - Het ENW vindt, vanuit zijn kennis en overzicht, bepaalde thema's belangrijk dan wel prioritair en wil dit kenbaar maken en er aandacht aan besteden. Dit kan leiden tot ongevroegd advies.
- Benoemen beoogde activiteiten
 - Inzicht geven over de geplande activiteiten aan DGWB en de leden.
 - Aangeven hoe het ENW in 2023 invulling geeft aan zijn taken (adviseur, netwerkfunctie), welke activiteiten er worden ontplooid en welke producten worden gemaakt.
- Inzicht geven in benodigde financiën en capaciteit
 - Dit ten behoeve van het beschikbaar stellen van budget en capaciteit door DGWB.

2. Functies en werkwijze van het ENW

Het ENW is ingesteld door de minister van Infrastructuur en Waterstaat vanwege de behoefte aan een platform dat het ministerie, waterschappen en andere overheidspartijen kan adviseren op het gebied van waterveiligheid. Aan het ENW zijn tal van waterveiligheidsexperts verbonden. Het is het platform om actuele kennis en informatie uit te wisselen waardoor een totaalinzicht ontstaat in de ontwikkelingen, vraagstukken en innovaties die spelen op het gebied van waterveiligheid.

Advisering

Het geven van adviezen vormt de belangrijkste taak van het ENW. De adviezen dragen bij aan de kwaliteit van producten waar de verschillende overheidspartijen primair verantwoordelijk voor zijn.

Het gaat daarbij bijvoorbeeld om:

- De validiteit van nieuwe kennis (acceptatie, opname in proces- en basisinstrumentarium, waaronder Technische leidraden).
- Het toepassen van nieuwe technieken (innovaties).
- Gerezen problemen bij het toepassen van bestaande kennis (proces- en basisinstrumentarium).
- De technische basis van beleidsstudies.
- De technische consequenties van beleidskeuzen.

Het advies van het ENW is daarbij vooral gericht op de technisch-inhoudelijke kwaliteit van de producten. Het ENW geeft geen beleidsadvies. Wel kan de maatschappelijke context van een adviesvraag worden meegenomen, zoals ruimtelijke ordening, cultuurhistorie, risicobeleving, juridische aspecten en bestuurskundige of organisatorische vraagstukken. Het ENW brengt ook ongevroegde adviezen uit wanneer daartoe reden is.

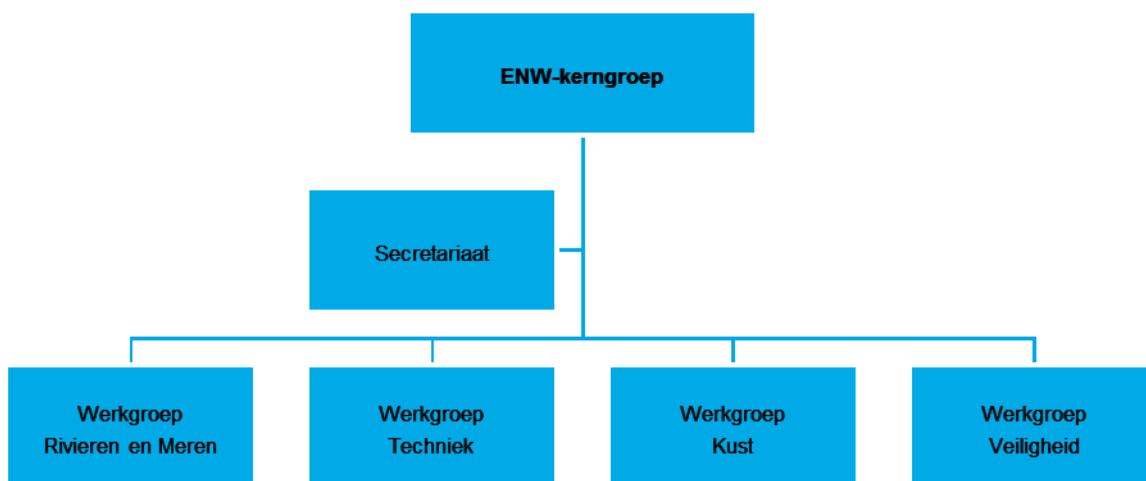
Andere belangrijke taken van het ENW zijn het op peil houden van de kennis over bescherming tegen overstromingen, het delen van deze kennis en het vanuit deze kennis en het overzicht reflecteren op de kennisagenda's betreffende waterveiligheid.



Organisatie

Het ENW bestaat uit een Kerngroep van minimaal vijf en maximaal twaalf leden, onder wie de voorzitter. De Kerngroep heeft voor de uitoefening van zijn taak werkgroepen samengesteld die belast zijn met concrete door het ENW aan te duiden werkzaamheden. De voorzitters van deze werkgroepen zijn lid van de Kerngroep. Op dit moment zijn er vier vaste werkgroepen met een gemiddelde bezetting van vijftien personen.

De Kerngroep en werkgroepen worden ondersteund door het ENW-secretariaat. Het secretariaat wordt voorzien door de minister van Infrastructuur en Waterstaat, maar is alleen verantwoording schuldig aan de voorzitter van het ENW.



Figuur 1. Organogram van het ENW.

Vergaderkalender

De Kerngroep en de vier werkgroepen vergaderen 5 tot 7 maal per jaar.

De data waarop de vergaderingen van de Kerngroep en werkgroepen plaatsvinden, worden vermeld op de [website](#).

3. Speerpunten in 2023

Algemeen

Het ENW volgt de ontwikkelingen binnen de programma's en projecten die raken aan waterveiligheid en zal, al dan niet gevraagd, advies uitbrengen op het moment dat dat nodig wordt geacht. De ontwikkeling en toepassing van nieuwe kennis en innovatieve oplossingen staat standaard hoog op de agenda.

Hieronder worden als eerste de *programma's* en *projecten* genoemd waarmee afspraken zijn gemaakt over de betrokkenheid van het ENW in 2023 en daarna de *onderwerpen* waaraan het ENW aandacht wil besteden. Een deel van de onderwerpen stond in 2022 ook op de groslijst. Voor 2023 zijn toegevoegd:

- Dijkversterking op slappe ondergrond
- Opvolging aanbevelingen Beleidstafel Wateroverlast en Hoogwater
- Waterkerende kunstwerken en voorliggende keringen
- Graverij en droogte
- Circulariteit en duurzaamheid binnen waterveiligheid

Gezien het grote aantal van programma's, projecten en onderwerpen heeft de Kerngroep er enkele prioriteit gegeven. Deze zijn gemarkeerd met een "!".

Programma's en projecten

! Kennisprogramma Zeespiegelstijging

Eind 2019 zijn de minister van Infrastructuur en Waterstaat en de deltacommissaris samen het Kennisprogramma Zeespiegelstijging gestart. Binnen dit programma wordt onder meer gewerkt aan kennisontwikkeling over de mogelijke versnelling van de zeespiegelstijging en de impact daarvan op de waterveiligheid en de houdbaarheid van de huidige aanpak. Afgesproken is dat bij de opzet en de ontwikkeling van het programma de expertise van het ENW wordt benut. Deze betrokkenheid wordt in 2023 voortgezet.

• Integraal riviermanagement (IRM)

In 2023 wordt in dit programma een Programma onder de Omgevingswet (POW) vastgesteld waarin beleidsbeslissingen zullen worden gemaakt voor de afvoercapaciteit en bodemligging van de hoofdrievieren.



Daarnaast zullen in het POW ook prioritaire gebieden en urgente (systeem)ingrepen worden vastgelegd. In opvolging van het ENW-advies over de Systeembeschoouwing van de Rijn en de Maas voorziet het ENW ook een advies over het POW. Na de vaststelling van het POW blijft het ENW betrokken bij de verdere uitwerking van IRM.

- **Kennisagenda Rivieren**

In opdracht van DGWB wordt ook gewerkt aan een kennisagenda Rivieren, waarbij tevens een sterke link is met IRM. Er is reeds gesproken over een bijdrage van het ENW, dat zou kunnen adviseren over de programmering en een koppeling naar wetenschappelijk onderzoek kan leggen.

- **Beleidslijn Grote rivieren**

In 2023 wordt de beleidslijn Grote rivieren herzien. De beleidslijn is van grote invloed op de ruimtelijke ontwikkelingen in het rivierbed en daarmee de afvoercapaciteit.

- **GRADE**

De GRADE-systematiek is de methode waarmee de afvoerstatistiek voor de Rijn, Maas en Vecht wordt berekend. In 2023 zullen in dit project onder andere de afvoeren die horen bij de KNMI'23-klimaatscenario's worden berekend. Verder lopen er onderzoeken om te kijken of synthetische data uit klimaatmodellen de basis kunnen vormen voor de afvoerstatistiek. Het ENW volgt de ontwikkelingen en zal adviseren waar nodig.

- **Beoordelings- en ontwerpinstrumentarium (BOI)**

In 2023 start een nieuwe beoordelingsronde. Het programma BOI levert aan het begin van het jaar en in juli een aantal nieuwe instrumenten, handleidingen en databases met hydraulische belastingen op. Het ENW is vertegenwoordigd in de Begeleidingsgroep van het BOI en wordt geraadpleegd bij inhoudelijke keuzes binnen het programma. Het ENW let op de inhoudelijke kwaliteit van de instrumenten, op de wijze waarop de resultaten worden geassembleerd en op het gebruik van probabilistische rekentechnieken in relatie tot de beschrijving van de fysica. Speciale aandacht is er voor het **Plan Zandige keringen**, dat als onderdeel van het BOI wordt uitgevoerd. Vertegenwoordigers van de werkgroep Kust zijn gevraagd een onafhankelijke review uit te voeren op de producten en aanpak van dit project.

- **Kennisagenda DGWB (Kennis voor Keringen)**

Met het Kennis voor Keringen-programma is de principe-afspraken gemaakt om ten minste jaarlijks bij te praten over de ontwikkelingen in de geprioriteerde onderwerpen en over de resultaten van de onderzoeken die zijn afgerond en welke onderwerpen in aanmerking komen voor een adviesvraag aan het ENW.

- **Evaluatie van de normen in de Waterwet**

DGWB is in 2020 gestart met de voorbereiding van de evaluatie van de normen voor de primaire keringen die zijn vastgelegd in de Waterwet. De evaluatie betreft de normen zelf en de onderliggende aannames. De evaluatie wordt uitgevoerd in 2023 en zal in 2024 bestuurlijk worden afgerond. Het ENW volgt deze evaluatie, hetgeen ook raakt aan de wens om het gehele bouwwerk Waterveiligheid te evalueren.

Onderwerpen

- ! **Langetermijnontwikkelingen en de consequenties voor het watersysteem en waterveiligheid**

Wat betekenen de nieuwe inzichten in (extreme) zeespiegelstijging, neerslag en droogte voor het watersysteem en de waterkeringen en de houdbaarheid van de huidige strategieën voor de langere termijn.



Hoe houden we Nederland leefbaar en hoe wordt invulling gegeven aan de uitspraak van het kabinet dat water en bodem sturend zijn in de ruimtelijke ordening. Dit zijn grote maatschappelijke uitdagingen waar de sector mee aan de slag moet. Het ENW wil graag een rol spelen in dit debat.

! **Dijkversterkingen op slappe ondergrond**

In 2022 heeft het ENW een advies uitgebracht over een specifieke dijkversterking op een slappe ondergrond, waarin tevens algemene aanbevelingen werden gedaan voor soortgelijke toekomstige situaties. Het ENW is voornemens een vervolg te geven aan dit advies, waarbij meer ingegaan wordt op de technische aspecten van een dijkversterking op een slappe ondergrond en de consequenties voor de omgeving, bijvoorbeeld de veiligheid van de bebouwing en bewoners direct achter de dijk na het uitvoeren van de dijkversterking.

! **Cybersecurity en waterveiligheid**

Cyberaanvallen kunnen ernstige gevolgen hebben voor het waterbeheer en de waterveiligheid. Cybersecurity is dan ook een onderwerp dat steeds meer aandacht krijgt. Op dit moment speelt het zich vooral binnen de ICT af, maar het vergroten van de cyberweerbaarheid moet ook worden verweven in de techniek. Zowel bij waterschappen als Rijkswaterstaat is dit een belangrijk thema. Het ENW wil samen met experts op het gebied van cybersecurity dit onderwerp verder verkennen.

! **Bouwwerk hoogwaterbescherming: beleid en instrumentarium voor hoogwaterbescherming**

Het ENW volgt de ontwikkeling van instrumenten en kennis voor het beoordelen en ontwerpen van waterkeringen binnen de kennisagenda's van het Rijk (Kennis voor Keringen), het HWBP en het BOI. Begin 2020 heeft het ENW het advies 'Hoge overstromingskansen' uitgebracht. Na afronding van de eerste beoordelingsronde in 2022 kan de balans worden opgemaakt: is er verbetering zichtbaar? Leidt het instrumentarium en het gebruik van het instrumentarium tot geloofwaardige (realistische) uitkomsten? Varen wij als 'waterveiligheidssector' nog de juiste koers en wordt er voldoende vooruitgang geboekt? Is het tempo van de verspreiding/deling van de juiste kennis voldoende hoog bij de huidige systeemsproming? Belangrijke vragen, waar niet direct een antwoord op is. Sommigen stellen zelfs de vraag of de nieuwe overstromingskansbenadering wel van meerwaarde is, waarbij dan vaak wordt opgemerkt dat het allemaal veel ingewikkelder is geworden. Dit zijn de vragen waar het ENW graag dieper op in wil gaan en ook het vooronderzoek van de Algemene Rekenkamer laat zien dat het tijd is om het Bouwwerk hoogwaterbescherming, zoals dat in Nederland is neergezet, kritisch tegen het licht te houden.

• **Systeemwerking in het rivierengebied**

Ingrepen in het riviersysteem hebben doorgaans niet alleen lokaal effect, maar kunnen doorwerken in de hele rivier en aangrenzende watersystemen. Het ENW bekijkt of en op welke wijze deze systeemeffecten worden meegenomen in projecten en programma's.

• **Opvolging aanbevelingen Beleidstafel Wateroverlast en Hoogwater**

Eind 2022 zijn de aanbevelingen van de Beleidstafel Wateroverlast en Hoogwater verschenen. Het ENW volgt op welke wijze hieraan invulling wordt gegeven.

• **Waterkerende kunstwerken en voorliggende keringen**

In het instrumentarium maar ook door het ENW wordt onvoldoende aandacht besteed aan de specifieke eisen die aan waterkerende kunstwerken en voorliggende keringen worden gesteld ten aanzien van de waterveiligheid.

• **Metten en monitoring in de praktijk**

Het ENW benadrukt al geruime tijd het belang van meten en monitoren en ook de Omgevingswet gebruikt het begrip monitoring. In de komende jaren wil het ENW volgen of de sector de adviezen die het



ENW heeft uitgebracht over metingen en monitoring in 2017 en 2020 overneemt en of de voorgestelde aanpak zijn vruchten afwerpt.

- **Zandige keringen**

Tien jaar geleden is de Zandmotor aangelegd. Het ENW volgt de evaluatie en het onderzoek naar duinerosie en de daaruit voortkomende resultaten.

- **Graverij en droogte**

Zowel graverij als droogte leiden tot verstoring van het dijkprofiel en zijn daarmee van invloed op de overstromingskans. De manier waarop deze verstoringen worden meegenomen verdient nog aandacht.

- **Circulariteit en duurzaamheid binnen waterveiligheid**

4. Activiteiten en producten

Rol, positie en organisatie van het ENW

Eind 2020 heeft het ENW een reflectie uitgevoerd, waarbij is gekeken naar de (inhoudelijke) scope, de positionering, de organisatie en de cultuur van het ENW. De resultaten en aanbevelingen die hieruit volgden, zijn opgepakt door de werkgroepen en de Kerngroep.

De aanbevelingen werden in subgroepen besproken tijdens de interne ENW-dag van 2021 en in 2022 in een extra vergadering van de Kerngroep. Geconcludeerd werd dat een aantal aanbevelingen niet meer actueel was of al was opgepakt. De hoeveelheid adviesvragen nam weer toe en er werd meer samengewerkt bij het beantwoorden van de adviesvragen, mede dankzij digitaal vergaderen. De naamsbekendheid van het ENW nam flink toe door de publicatie van het rapport 'Hoogwater 2021, feiten en duiding'.

Op dit moment zorgt de versterkte interne samenwerking voor veel energie en coherentie. Voorbeelden zijn de adviezen Beter leren keren en Uitgangspunten kennisprogramma zeespiegelstijging uit 2021 en meer recent het advies Woningbouw en klimaatadaptatie. Ook het advies dat is opgesteld na het hoogwater in Limburg in 2021 zorgt voor trots en draagt bij aan de zichtbaarheid van het ENW. In 2023 zal de aandacht voor samenwerking en het belang van zichtbaarheid gehandhaafd blijven.

Product / Activiteit	Wanneer	Toelichting
Intake van de adviezen vindt plaats samen met de secretaris(sen) van de werkgroep(en) die het advies gaan opstellen.	doorlopend	Uitwerking door coördinator en secretarissen.
Evaluatie functioneren ENW	Q2	Net als in 2022 wordt een extra bijeenkomst georganiseerd waarin de Kerngroep het functioneren van het ENW evalueert. Basis hiervoor zijn de (verbeter)punten genoemd in de reflectie



		van 2020 en het verslag van de opvolging van de reflectie van 12 januari 2021.
Samenwerking tussen de werkgroepen en Kerngroep	doorlopend	Werkgroepen nodigen Kerngroepleden uit bij relevante onderwerpen, opstellers van een advies worden uitgenodigd in de vergadering van de Kerngroep.
Evaluatie samenstelling en functioneren werkgroepen en Kerngroep	Q3	Tweejaarlijks wordt de samenstelling van het ENW geëvalueerd: is er voldoende diversiteit en inhoudelijke kennis op alle aspecten van waterveiligheid. Het secretariaat organiseert deze gesprekken tussen de voorzitter van het ENW, de werkgroepvoorzitters en de werkgroepsecretarissen.
Vergroten van de zichtbaarheid door inmenging in het publieke debat	doorlopend	Het ENW kan zijn zichtbaarheid vergroten door zich te mengen in het publieke debat, bijvoorbeeld door het publiceren van essays, in discussiegroepen op LinkedIn en het benutten van andere sociale media.
Zichtbaarheid	doorlopend	Kerngroepleden benutten het eigen netwerk om potentiële vraagstellers te attenderen op het ENW en actief hulp aan te bieden.

Kwaliteit van de advisering

Net als in voorgaande jaren zullen ook in 2023 waterschappen, Rijkswaterstaat, het Hoogwaterbeschermingsprogramma en andere overheden met een taak in waterveiligheid aan het ENW vragen advies uit te brengen over innovatieve dijkversterkingstechnieken, de beoordeling van waterkeringen en het beheer van zowel het watersysteem als de waterkeringen. Ook DGWB legt regelmatig uitgangspunten en resultaten van beleidsstudies en programma's ter beoordeling voor aan het ENW.

Het uitbrengen van adviezen, gevraagd en ongevraagd, is een kerntaak van het ENW. De kwaliteit van de advisering en het verbeteren daarvan heeft dan ook continu de aandacht. Daarbij vindt het ENW het belangrijk dat er geen onderwerpen blijven liggen die relevant zijn. Het ENW neemt daarom niet enkel een



afwachtende houding aan, maar pakt zelf onderwerpen op en brengt deze onder de aandacht van de betrokken partijen.

De werkgroep Rivieren is in 2022 gestart met themagroepen die zich bezighouden met één specifiek onderwerp. Zij volgen de stand van zaken en signaleren tijdig of er mogelijk aanleiding is voor een adviesvraag. Door dit snellere inspelen op ontwikkelingen kunnen adviezen meer impact hebben. Verkend gaat worden of deze werkwijze ook geschikt is voor de andere werkgroepen.

Het ENW heeft de afgelopen jaren enkele adviezen uitgebracht met een stevige boodschap. Dergelijke adviezen, met mogelijk grote gevolgen, vragen om een degelijke onderbouwing en aandacht voor de potentiële impact. Een goede communicatie speelt daarbij een voornamelijk rol. Ook is het zinvol om na afloop van een adviestraject samen met de adviesvrager evaluerend terug te kijken en te vernemen op welke manier het advies is ontvangen en verwerkt wordt. Aan deze punten zal het komende jaar uitdrukkelijk aandacht worden besteed.

Product / Activiteit	Wanneer	Toelichting
Het opstellen van een termijnagenda met de belangrijkste onderwerpen waarover het ENW kan adviseren.	doorlopend	Werkgroepen denken continu na over relevante onderwerpen en brengen deze onder de aandacht van de Kerngroep.
Adviesvragen bevatten duidelijke vragen en het belang van het advies staat beschreven.	doorlopend	Wordt uitgevoerd door het secretariaat in samenwerking met de adviesvrager.
Actueel overzicht van lopende en verwachte adviesvragen.	doorlopend	Wordt uitgevoerd door het secretariaat.
Evalueren proces advisering en doorvoeren verbeterpunten.	doorlopend	Wordt uitgevoerd door het secretariaat.
Monitoring van de doorwerking en opvolging van adviezen	doorlopend	De Kerngroep besluit bij het uitbrengen van een advies ook over de wijze waarop invulling wordt gegeven aan de monitoring van de opvolging daarvan.
Themagroepen binnen de werkgroepen.	doorlopend	Verkennen of de werkwijze met themagroepen ook van meerwaarde is voor de andere werkgroepen.
Na adviestraject met stevige impact terugkijken en evalueren.	doorlopend	Na adviestraject terugkijken en bepalen of er punten zijn die beter hadden gekund.



Communicatie

In hoofdstuk 5 worden de communicatiemiddelen beschreven die het ENW op dit moment gebruikt. Deze communicatiemiddelen bereiken vooral mensen die het ENW al kennen. Veel adviezen, en ook de Infostroom, verdienen een groter publiek. Daarom wordt gewerkt aan een communicatiestrategie die ertoe moet leiden dat ook anderen geïnformeerd over de adviezen en publicaties van het ENW, zodat in ieder geval de kennisname van de adviezen wordt vergroot.

Product / Activiteit	Wanneer	Toelichting
Communicatiestrategie	Eind 2023	Het opstellen van een communicatiestrategie met als doel een groter bereik van de adviezen.

Instrumentarium hoogwaterbescherming

Het is de taak van het ENW om toe te zien op de technisch-inhoudelijke kwaliteit van het instrumentarium dat is of wordt ontwikkeld voor het bepalen van de overstromingskans van een dijktraject. Daartoe volgt het ENW het programma BOI, waaronder ook de actualisatie van de Technische leidraden valt, en de kennisagenda's van zowel DGWB (Kennis voor Keringen) als HWBP (Kennis- en innovatieagenda / Innovatieversneller).

Het programma BOI zoekt op regelmatige basis aansluiting met het ENW. Het BOI heeft in principe zelf de verantwoordelijkheid om geschikte onderwerpen naar de ENW-werkgroepen te brengen. Anderzijds is het ENW in de begeleidingsgroep van het BOI vertegenwoordigd in de persoon van Matthijs Kok. Aan hem is gevraagd te laten weten wanneer onderwerpen die in de begeleidingsgroep besproken worden ook zinvol zijn voor behandeling in het ENW.

Product / Activiteit	Wanneer	Toelichting
Actualiseren Grondslagen voor hoogwaterbescherming	Q1	De overgang naar de Omgevingswet en enkele wijzigingen binnen het instrumentarium voor de beoordeling worden verwerkt in de Grondslagen voor hoogwaterbescherming.
Begeleidingsgroep BOI	doorlopend	Het ENW neemt deel aan de begeleidingsgroep van het BOI (Matthijs Kok) en volgt de activiteiten van het programma. Gezamenlijk worden de producten aangewezen die het ENW wil beoordelen.



Kwaliteitsborging Technische leidraden	Conform afspraken met de werkgroepen	Het ENW heeft een belangrijke rol in de kwaliteitsborging van de Technische leidraden die de minister beschikbaar stelt en beoordeelt daarvoor de verbeteringen en aanvullingen die worden voorgesteld. Dit wordt per katern gedaan, een samenhangend pakket van artikelen. Dit is ook een kans voor het ENW om een van zijn kerntaken goed uit te voeren: het uitgeven en actueel houden van de technisch leidraden.
Advies over volledigheid instrumentarium	doorlopend	Als het ENW meent dat belangrijke instrumenten ontbreken, adviseert het daarover aan DGWB of andere partijen.
Kennis voor Keringen	jaarlijks	Het ENW wordt jaarlijks bijgepraat over de ontwikkelingen.

Hoogwaterbeschermingsprogramma (HWBP)

Toepassing van kennis en innovatie is onontbeerlijk om de programmadoelen van het HWBP in 2050 te kunnen bereiken, zowel qua doorlooptijd van de projecten, als kosten en kwaliteit. Het programma biedt daarom ruimte om nieuwe technieken te onderzoeken zodat deze in volgende projecten kunnen worden toegepast.

Het ENW kan voor projecten waarin technische innovaties worden ontwikkeld fungeren als klankbord, zowel in de start- als ontwikkelfase. Ook kan het ENW advies geven over het eindresultaat. Op deze manier draagt het ENW bij aan de acceptatie en toepassing van de nieuwe technieken.

Product / Activiteit	Wanneer	Toelichting
Kennis- en innovatieagenda / Innovatieversneller	Jaarlijks/eens per twee maanden	Het ENW volgt de ontwikkelingen binnen deze agenda, fungeert desgewenst als klankbord en adviseur bij het opstellen ervan. Het secretariaat van het ENW en het HWBP stemmen ongeveer eens per twee maanden af welke onderwerpen worden voorgelegd aan het ENW.



Advies over innovatieve technieken	doorlopend	Het ENW wil innovaties in het beheer van waterkeringen stimuleren. Daartoe denkt het ENW mee in de ontwikkelfase van een nieuwe techniek en brengt het advies uit over de kwaliteit en toepassing wanneer de producten gereed zijn.
------------------------------------	------------	---

5. Communicatie

De communicatie van het ENW verloopt via de eigen [website](#) en het relatiemagazine Infostroom. De website bestaat uit een deel dat voor iedereen toegankelijk is en een besloten deel waar alleen de ENW-leden toegang hebben.

Website

De website wordt actief beheerd door het secretariaat. Dat betekent dat:

- de content op de website actueel is
- nieuwe ontwikkelingen op de website worden vermeld
- alle adviezen kort na versturen worden gepubliceerd

De website voldoet qua opbouw en vormgeving aan de geldende eisen voor digitale toegankelijkheid en wordt op deze wijze ook onderhouden. Nieuwe publicaties die geplaatst worden zijn in principe drempelvrij (adviezen en jaarverslag). In een enkel geval is volledige toegankelijkheid niet realiseerbaar, maar ook dan wordt gestreefd naar het zo veel mogelijk voldoen aan de regels.

Infostroom

De Infostroom wordt tweemaal per jaar, in het voor- en najaar, uitgebracht. De Infostroom bevat artikelen over thema's die actueel zijn, een overzicht van recent uitgebrachte adviezen en kennismaking met nieuwe leden.

Sinds 2021 verschijnt de Infostroom in digitale vorm met een daarop aangepaste lay-out.. Op dit moment ontvangen ongeveer 680 mensen het blad. De Infostroom wordt toegestuurd naar vaste relaties van het ENW en personen die zichzelf hebben aangemeld. Het is de wens om het aantal lezers te vergroten door de Infostroom ook te gaan verspreiden via andere communicatiekanalen. Dit zal in 2023 worden opgepakt.



ENW-dag

Ieder jaar wordt door het secretariaat een ENW-dag georganiseerd. Voorheen waren dit in de oneven jaren dagen waar ook externen welkom zijn en in de even jaren worden alleen ENW-leden uitgenodigd. Door de coronamaatregelen is het twee jaar niet mogelijk geweest om fysieke bijeenkomsten te organiseren. In 2021 is een online interne ENW-dag georganiseerd, de externe ENW-dag heeft plaatsgevonden in 2022. Vanaf 2023 is het schema daarmee omgedraaid: in de even jaren een ENW-dag met externen, in de oneven jaren een besloten bijeenkomst voor alleen ENW-leden.

In principe vindt de ENW-dag plaats op de eerste donderdag van juli; voor 2023 zou dit dus 6 juli zijn.