

Jaarplan 2022

Definitief

Vastgesteld op 2-12-2021

Inhoud

1.	Inleiding	3
2.	Functies en werkwijze van het ENW	5
	Advisering	5
	Organisatie	6
	Vergaderkalender	6
3.	Speerpunten in 2022	7
	Algemeen	7
	Wetenschappelijke klankbordgroep Wateroverlast en Hoogwater	7
	Programma's en projecten	8
	Onderwerpen	9
4.	Activiteiten en producten	11
	Rol en positie van het ENW	11
	Kwaliteit van de advisering	12
	Instrumentarium waterveiligheid	13
	Hoogwaterbeschermingsprogramma (HWBP)	14
5.	Communicatie	15
	Website	
	Infostroom	15
	ENW-dag	16
6.	Begroting en capaciteit	Fout! Bladwijzer niet gedefinieerd.
	Begroting	Fout! Bladwijzer niet gedefinieerd.
	Bemensing secretariaat	Fout! Bladwijzer niet gedefinieerd.

1. Inleiding

Het Instellingsbesluit schrijft voor dat het ENW een jaarplan opstelt dat inzicht geeft in de voorziene activiteiten, de organisatie van het ENW, de begroting en de verwachte ontwikkelingen. Daarnaast beschrijft het jaarplan de doelen voor het komende jaar en de ontwikkelingen die het ENW nauwgezet wil volgen vanwege de mogelijke gevolgen voor de waterveiligheid. Het jaarplan wordt aangeboden aan de minister van Infrastructuur en Waterstaat, in de praktijk de directeur-generaal Water en Bodem.

De steeds snellere klimaatverandering en de gevolgen daarvan voor de verschillende watersystemen en het waterveiligheidsbeleid in Nederland worden nauwgezet gevolgd door het ENW. Dit betreft niet alleen de verwachte zeespiegelstijging en de consequenties voor de veiligheid van de kust en de grotere kans op droogte, maar ook de gevolgen voor het rivierengebied door de toename van de hoeveelheid neerslag en extremere zomerse buien. Het hoge water en de extreme neerslag in de zomer van 2021 in Limburg heeft de noodzaak hiervoor nogmaals benadrukt en laat zien dat het gehele stroomgebied van de rivieren aandacht behoeft, hoofd- en zijrivieren en de beken.

Naar aanleiding van de extreme weersomstandigheden in Limburg heeft de minister van Infrastructuur en Waterstaat een (tijdelijke) beleidstafel ingericht, naar voorbeeld van de Beleidstafel Droogte. De beleidstafel evalueert de wateroverlastsituatie in Limburg en beziet wat dit betekent voor het beleid. Om de wetenschappelijke kwaliteit van de producten van de beleidstafel te waarborgen wordt een wetenschappelijke klankbordgroep ingesteld. Het ENW is gevraagd een coördinerende rol te spelen in de kwaliteitsborging en een voorstel te doen voor de samenstelling van deze groep.

Ook de voortschrijdende digitalisering en de mogelijke gevaren daarvan voor waterveiligheid is een thema dat de aandacht van het ENW vraagt. Hiervoor wordt samenwerking gezocht met de adviesorganen met expertise op het gebied van cybersecurity.

Net als voorgaande jaren neemt het ENW niet enkel een afwachtende houding aan bij het uitbrengen van adviezen, maar pakt het zelf onderwerpen op en brengt deze onder de aandacht van de belanghebbenden. Om de kwaliteit en de impact van de adviezen te vergroten, gaat het ENW ook actiever navraag doen naar de doorwerking en toepasbaarheid van de adviezen.



Doelen van het jaarplan

- Anticiperen op gevraagd advies
 - Weten wat er op het ENW afkomt, draagt bij aan een goede planning en een inschatting van de benodigde werkzaamheden voor leden en secretariaat.
- Benoemen van relevante thema's
 - Het ENW vindt, vanuit zijn kennis en overzicht, bepaalde thema's belangrijk dan wel prioritair en wil dit kenbaar maken en er aandacht aan besteden. Dit kan leiden tot ongevraagd advies.
- Benoemen beoogde activiteiten
 - Inzicht geven over de geplande activiteiten aan DGWB en de leden.
 - Aangeven hoe het ENW in 2022 invulling geeft aan zijn taken (adviseur, netwerkfunctie), welke activiteiten er worden ontplooid en welke producten worden gemaakt.
- Inzicht geven in benodigde financiën en capaciteit
 - Dit ten behoeve van het beschikbaar stellen van budget en capaciteit door DGWB.

2. Functies en werkwijze van het ENW

Het ENW is ingesteld door de minister van Infrastructuur en Waterstaat vanwege de behoefte aan een platform dat het ministerie, waterschappen en andere overheidspartijen kan adviseren op het gebied van waterveiligheid. Aan het ENW zijn tal van waterveiligheidsexperts verbonden. Het is het platform om actuele kennis en informatie uit te wisselen waardoor een totaalinzicht ontstaat in de ontwikkelingen, vraagstukken en innovaties die spelen op het gebied van waterveiligheid.

Advisering

Het geven van adviezen vormt de belangrijkste taak van het ENW. De adviezen dragen bij aan de kwaliteit van producten waar de verschillende overheidspartijen primair verantwoordelijk voor zijn.

Het gaat daarbij bijvoorbeeld om:

- De validiteit van nieuwe kennis (acceptatie, opname in proces- en basisinstrumentarium, waaronder Technische leidraden).
- Het toepassen van nieuwe technieken (innovaties).
- Gerezen problemen bij het toepassen van bestaande kennis (proces- en basisinstrumentarium).
- De technische basis van beleidsstudies.
- De technische consequenties van beleidskeuzen.

Het advies van het ENW is daarbij vooral gericht op de technisch-inhoudelijke kwaliteit van de producten. Het ENW geeft geen beleidsadvies. Wel kan de maatschappelijke context van een adviesvraag worden meegenomen, zoals economie, ruimtelijke ordening, sociologie, cultuurhistorie, risicobeleving, juridische aspecten en bestuurskundige of organisatorische vraagstukken. Het ENW brengt ook ongevraagde adviezen uit wanneer daartoe reden is.

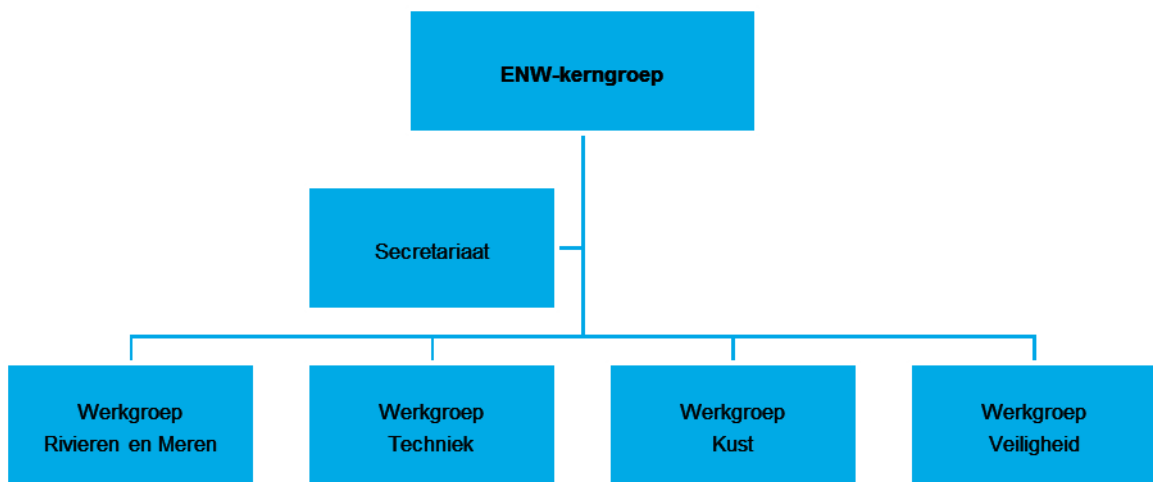
Andere belangrijke taken van het ENW zijn het op peil houden van de kennis over bescherming tegen overstromingen, het delen van deze kennis en het vanuit deze kennis en het overzicht reflecteren op de kennisagenda's betreffende waterveiligheid.



Organisatie

Het ENW bestaat uit een Kerngroep van minimaal vijf en maximaal twaalf leden, onder wie de voorzitter. De Kerngroep heeft voor de uitoefening van zijn taak werkgroepen samengesteld die belast zijn met concrete door het ENW aan te duiden werkzaamheden. De voorzitters van deze werkgroepen zijn lid van de Kerngroep. Op dit moment zijn er vier vaste werkgroepen met een gemiddelde bezetting van vijftien personen.

De Kerngroep en werkgroepen worden ondersteund door het ENW-secretariaat. Het secretariaat wordt voorzien door de minister van Infrastructuur en Waterstaat, maar is alleen verantwoording schuldig aan de voorzitter van het ENW.



1. Organogram ENW

Vergaderkalender

De Kerngroep en de vier werkgroepen vergaderen 5 tot 7 maal per jaar.

De data waarop de vergaderingen van de Kerngroep en werkgroepen plaatsvinden, staan vermeld op de [website](#).

3. Speerpunten in 2022

Algemeen

Het ENW volgt de ontwikkelingen binnen de programma's en projecten die raken aan waterveiligheid en zal, al dan niet gevraagd, advies uitbrengen op het moment dat dat nodig wordt geacht. De ontwikkeling en toepassing van nieuwe kennis en innovatieve oplossingen staat standaard hoog op de agenda.

Onderstaand worden de programma's en projecten benoemd waarmee afspraken zijn gemaakt over de betrokkenheid van het ENW in 2022 en daarna de onderwerpen waaraan het ENW aandacht wil besteden.

Wetenschappelijke klankbordgroep Wateroverlast en Hoogwater

Experts zijn het erover eens dat door klimaatverandering extreme weersomstandigheden zoals afgelopen zomer in Limburg steeds vaker voor zullen komen. De consequenties van steeds extremere buien gaan verder dan 'alleen maar' waterveiligheid en waterbeleid; het heeft ook consequenties voor bijvoorbeeld de ruimtelijke inrichting van gebieden. Het betekent dus concreet dat dit het momentum is voor alle betrokken organisaties – zoals diverse ministeries, RWS, Unie van Waterschappen, IPO, VNG, Provincie Limburg, Deltacommissaris - om gezamenlijk actie te ondernemen zodat Nederland in de nabije toekomst voorbereid is op soortgelijke rampen of, beter nog, deze voorkomen kunnen worden.

In de eerste fase na de crisis gaat de aandacht uiteraard uit naar opruimen, herstel van schade en ondersteunen van getroffen en die de komende tijd nog niet terug kunnen naar hun huis. Tegelijkertijd rijzen er veel vragen over de gebeurtenissen die in de komende tijd beantwoord zullen moeten worden. De minister van IenW heeft het als volgt verwoord: *“De inzet op maatregelen voor klimaatadaptatie en waterveiligheid blijft onverminderd nodig. Daarbij wil ik, samen met alle betrokken partijen, leren van de wateroverlastsituatie zoals die zich heeft voorgedaan in Limburg. Daarom ben ik voornemens om met betrokken partijen een beleidstafel in te richten naar voorbeeld van de beleidstafel droogte, waarbij de wateroverlastsituatie in Limburg wordt geëvalueerd en wordt gezien wat dit betekent voor het beleid. Onderdeel daarvan kan zijn om met inachtneming van ieders rol en verantwoordelijkheid samen met de regionale partners voor de Maasvallei te onderzoeken welke maatregelen nodig zijn voor het watersysteem in Limburg om voor de voor de toekomst*



beter gesteld te staan voor deze extreme omstandigheden." (antwoord 9 op kamervragen van CDA en PvdA, d.d. 27 juli 2021).

De beleidstafel is tijdelijk en poogt daadkrachtig een versnelling te creëren om beter gesteld te staan voor de volgende crisis. De beleidstafel inventariseert op korte termijn (<4 maanden) mogelijke quick wins voor beleid. Vervolgens wordt de resterende periode (<1 jaar) gebruikt om tot adviezen voor verbeteringen van beleid te komen.

Een tijdelijke beleidstafel heeft voordelen omdat er op dit moment geen gremium is dat de volle breedte dekt van de samenhangende problematiek en de oplossingsrichtingen. Ook kan de beleidstafel worden benut voor een versnelde aanpak van de geconstateerde hiaten en lopende en nieuwe maatregelen. Opbrengsten van de beleidstafel worden belegd bij bestaande organisaties/ gremia/ programma's, tenzij blijkt dat deze niet ergens anders belegd kunnen worden.

In het startdocument voor de beleidstafel zijn afspraken gemaakt over de kwaliteitsborging:

- Er wordt een expertteam opgericht. Met als doel om de kwaliteit van de deelrapportages? te borgen.
- Aan bestaande gremia en kennisinstellingen zoals het ENW zullen conclusies, aanbevelingen en voorstellen voor advies worden voorgelegd.
- Samen met de beoogde instanties waar acties zullen worden belegd wordt afgestemd over de maakbaarheid en de haalbaarheid van de voorgestelde acties en verbeteringen.
- Daarnaast zal de Landelijke Coördinatiecommissie Overstromingsdreiging (LCO) de (relevante) voorgestelde verbeteropties toetsen op praktische bruikbaarheid en uitvoerbaarheid voor de crisisorganisatie.

Met DGWB is afgesproken dat het ENW een coördinerende rol speelt in de organisatie van de Wetenschappelijke klankbordgroep.

Programma's en projecten

- **Kennisprogramma Zeespiegelstijging**

Eind 2019 zijn de minister van Infrastructuur en Waterstaat en de deltacommissaris samen het Kennisprogramma Zeespiegelstijging gestart. Binnen dit programma wordt onder meer gewerkt aan kennisontwikkeling over de mogelijke versnelling van de zeespiegelstijging en de impact daarvan op de waterveiligheid en de houdbaarheid van de huidige aanpak. Afgesproken is dat bij de opzet en de ontwikkeling van het programma de expertise van het ENW wordt benut.

- **Integraal riviermanagement (IRM)**

Op dit moment werkt IRM toe naar een programma onder de omgevingswet (POW). In de aanloop worden verschillende producten en methodieken opgeleverd waar de werkgroep Rivieren over meedenkt.

Dit zijn onder andere:

- Probleemanalyse doorrekening nul-alternatief
- Nota van uitgangspunten
- Effectenmethodiek
- Systememaatregelen



– Maatregelpakketten – Nota Kansrijke alternatieven

- **Strategische verkenning rivieren / het Kennisprogramma Grensoverschrijdende Rivierafvoeren**
De deltagere en de minister hebben gepleit voor dit kennisprogramma waarbij op dit moment wordt onderzocht welke kennisvragen nog beantwoord zullen moeten worden. Het ENW wil hierbij nauw betrokken zijn en in 2022 meedenken over de scopebepaling.
- **Beoordelings- en ontwerpinstrumentarium (BOI)**
In 2023 start een nieuwe beoordelingsronde. Het programma BOI organiseert daartoe in 2022 een uitvoerbaarheidstoets en levert een aantal nieuwe instrumenten en databases op voor de hydraulische belastingen. Het ENW is vertegenwoordigd in de Begeleidingsgroep van het BOI en wordt geraadpleegd bij inhoudelijke keuzes binnen het programma. Speciale aandacht gaat daarbij ook uit naar het **Plan Zandige keringen**, dat als onderdeel van het BOI wordt uitgevoerd. Vertegenwoordigers van de werkgroep Kust zijn gevraagd een onafhankelijke review uit te voeren op de producten en aanpak van het project.
- **Kennisagenda DGWB (Kennis voor Keringen)**
Met het Kennis voor Keringen-programma is de principe-afspraken gemaakt om ten minste jaarlijks bij te praten over de ontwikkelingen in de geprioriteerde onderwerpen en over de resultaten van de onderzoeken die zijn afgerond en welke onderwerpen in aanmerking komen voor een adviesvraag aan het ENW.
- **Het Programma Rijkskeringen** van Rijkswaterstaat heeft het ENW om advies gevraagd over de toepassing van de overstromingskansbenadering voor de primaire Rijkskeringen en over de wijze waarop het programma invulling geeft aan het ENW-advies over geloofwaardige overstromingskansen.
- **Evaluatie van de normen in de Waterwet**
DGWB is in 2020 gestart met de voorbereiding van de evaluatie van de normen voor de primaire keringen die zijn vastgelegd in de Waterwet. De evaluatie betreft de normen zelf en de onderliggende aannames. De evaluatie zelf vindt plaats in 2023 en zal in 2024 bestuurlijk worden afgerond. Het ENW volgt deze evaluatie, hetgeen ook raakt aan de wens om het gehele bouwwerk Waterveiligheid te evalueren.

Onderwerpen

Gezien de lengte van onderstaande lijst is door de Kerngroep een aantal onderwerpen benoemd die prioriteit hebben. Deze zijn gemarkeerd met een “!”

- ! **Langetermijnontwikkelingen en de consequenties voor het watersysteem en waterveiligheid.**
Wat betekenen de nieuwe inzichten in (extreme) zeespiegelstijging, neerslag en droogte voor het watersysteem en de waterkeringen en de houdbaarheid van de huidige strategieën voor de langere termijn. Naast klimaatverandering spelen er waarschijnlijk nog meer **grote maatschappelijke uitdagingen** waar de sector mee aan de slag moet. Het ENW zal deze volgen wanneer ze zich aandienen. Mogelijk biedt het investeringsfonds van de overheid hier een impuls voor (20 miljard euro over de komende vijf jaar voor onder andere infrastructuur).
- ! **Cybersecurity en waterveiligheid.**
Cyberaanvallen kunnen ernstige gevolgen hebben voor het waterbeheer en de waterveiligheid. Cybersecurity is dan ook een onderwerp waaraan steeds meer aandacht wordt besteed. Op dit moment speelt het



zich vooral binnen de ICT af, maar het vergroten van de cyberweerbaarheid moet ook worden verweven in de techniek.

! **Bouwwerk Waterveiligheid: beleid en instrumentarium voor waterveiligheid.**

Het ENW volgt de ontwikkeling van instrumenten en kennis voor het beoordelen en ontwerpen van waterkeringen binnen de kennisagenda's van het Rijk (Kennis voor Keringen), het HWBP en het BOI.

Begin 2020 heeft het ENW het advies 'Hoge overstromingskansen' uitgebracht. Na bijna twee jaar kan de balans worden opgemaakt: is er verbetering zichtbaar? Leidt het instrumentarium en het gebruik van het instrumentarium tot geloofwaardige (realistische) uitkomsten? Varen we als 'waterveiligheidssector' nog de juiste koers en wordt er voldoende vooruitgang geboekt? Is het tempo van de verspreiding/deling van de juiste kennis voldoende hoog bij de huidige systemsprong? Belangrijke vragen, waar niet direct een antwoord op is. Sommigen stellen zelfs de vraag of de nieuwe overstromingskansbenadering wel van meerwaarde is, waarbij dan vaak ook gezegd wordt dat het allemaal veel ingewikkelder is geworden. Dit zijn de vragen waar het ENW graag dieper op in wil gaan en ook het vooronderzoek van de Rekenkamer laat zien dat het tijd is om het bouwwerk Waterveiligheid zoals dat in Nederland is neergezet kritisch tegen het licht te houden.

! **Systeemwerking in het rivierengebied.**

Ingrepen in het riviersysteem hebben doorgaans niet alleen lokaal effect, maar kunnen doorwerken in de hele rivier en aangrenzende watersystemen. Het ENW kijkt of en op welke wijze deze systeemeffecten worden meegenomen in projecten en programma's.

! **Rapport Hoogwater Limburg 2021.**

In 2021 is onder leiding van de TU Delft en Deltares met het ENW als opdrachtgever een korte fact-findingstudie uitgevoerd naar de hevige regenval en de overstromingen in Limburg in de zomer van 2021. Op basis van de vervolgstudies en -evaluaties moeten lessen worden getrokken voor de toekomst en – waar nodig - aanpassingen en verbeteringen worden voorgesteld, bijvoorbeeld aan het riviersysteem, de waterkeringen, ruimtelijke ordening of op organisatorisch vlak.

- **Herziening Beleidslijn Grote rivieren en Rivierkundig beoordelingskader.** De beleidslijn is het afwegingskader voor ruimtelijke ontwikkelingen in het rivierbed.
- **Metten in de praktijk.** Het ENW benadrukt sinds lang het belang van meten en monitoren. In de komende jaren wil het ENW volgen of de sector dit advies overneemt en of deze aanpak zijn vruchten afwerpt.
- **Zandige keringen.** Evaluatie van de Zandmotor, tien jaar na de aanleg en het volgen van het onderzoek naar duinerosie en de daaruit voortkomende resultaten.
- **Waterkerende kunstwerken.** Zowel in het ENW als in het instrumentarium wordt onvoldoende aandacht besteedt aan de specifieke eisen die aan waterkerende kunstwerken worden gesteld ten aanzien van de waterveiligheid.
- **Dijkversterkingen op slappe ondergrond.** Wanneer het onderzoek naar de opgetreden deformaties en schade aan de Lekdijk bij Kinderdijk-Schoonhovenseveer (en die bij Kanaal Almelo – De Haandrik) daar aanleiding toe geven, ontstaat de vraag hoe om te gaan met toekomstige dijkversterkingen op slappe ondergrond.
- **Herbeschouwing veiligheidsbenadering regionale waterkeringen**
In 2022 worden vanuit het Ontwikkelingsprogramma Regionale Keringen resultaten verwacht van de gebiedspilots.

4. Activiteiten en producten

Rol en positie van het ENW

Eind 2020 is door het ENW een reflectie uitgevoerd, waarbij is gekeken naar de (inhoudelijke) scope, de positionering, de organisatie en de cultuur van het ENW. De resultaten en aanbevelingen die volgen uit deze reflectie worden opgepakt door de werkgroepen en de Kerngroep.

Eén van de aanbevelingen betreft de samenwerking tussen de werkgroepen en de Kerngroep, Hoewel gelukkig veel goed gaat en informatie wordt uitgewisseld via de voorzitters, wordt ook afstand gevoeld doordat er niet genoeg interactie is tussen beide partijen. Dit geldt vooral voor het proces van het uitbrengen van de adviezen. Dit onderwerp is in subgroepen besproken tijdens de interne ENW-dag van 2021 en zal in 2022 verder worden opgepakt, naast twee andere aanbevelingen.

Ook de scope van de advisering door het ENW wordt geëvalueerd: blijft deze beperkt tot de technisch-inhoudelijke invalshoek of is een integralere benadering wenselijk? Waterveiligheid wordt meer en meer onderdeel van ruimtelijke inrichtingsvraagstukken en betreft niet alleen preventie maar raakt ook aan de crisis- en calamiteitenorganisatie

Product / Activiteit	Wanneer	Toelichting
Uitwerken aanbevelingen uit de reflectie en de interne ENW-dag	Q1 en Q2	Voorbereiding door het secretariaat. Drie belangrijkste aanbevelingen selecteren.
Uitwerken drie belangrijkste aanbevelingen	Q3 en Q4	Uitwerking door werkgroepen en Kerngroep.
Evaluatie scope advisering	Q1	Kerngroep, vervolgens bespreken in het halfjaarlijkse gesprek tussen ENW en DGWB.



Kwaliteit van de advisering

Net als in voorgaande jaren zullen ook in 2022 waterschappen, Rijkswaterstaat, HWBP en andere overheden met een taak in waterveiligheid aan het ENW vragen advies uit te brengen over innovatieve (niet in technische leidraden beschreven) dijkversterkingstechnieken, de beoordeling van waterkeringen en het beheer van zowel het watersysteem als de waterkeringen. Ook DGWB legt regelmatig uitgangspunten en resultaten van beleidsstudies en programma's ter advies voor aan het ENW.

Het uitbrengen van adviezen, gevraagd en ongevraagd, is een kerntaak van het ENW. De kwaliteit van de advisering en het verbeteren daarvan heeft dan ook continu de aandacht. Daarbij vindt het ENW het belangrijk dat er geen onderwerpen blijven liggen die het ENW relevant vindt. Het ENW neemt daarom niet enkel een afwachterende houding, maar pakt zelf onderwerpen op en brengt deze onder de aandacht van de relevante partijen. Naar aanleiding van de reflectie van 2020 gaat het ENW zich inzetten om potentiële adviesvragen eerder te signaleren om daardoor beter op strategisch niveau te kunnen adviseren. De werkgroep Rivieren zal hiervoor een pilot opzetten.

Ter vergroting van de kwaliteit en effectiviteit van de advisering gaat het ENW meer aandacht schenken aan de opvolging van de adviezen: zijn de vragen van de adviesvrager voldoende beantwoord en op welke wijze is er gevolg aan gegeven aan de adviezen?

Product / Activiteit	Wanneer	Toelichting
Het opstellen van een termijnagenda met de belangrijkste onderwerpen waarover het ENW kan adviseren.	doorlopend	Werkgroepen denken continu na over relevante onderwerpen en brengen deze onder de aandacht van de Kerngroep.
Adviesvragen bevatten duidelijke vragen en het belang van het advies staat beschreven.	doorlopend	Wordt uitgevoerd door het secretariaat in samenwerking met de adviesvrager.
Actueel overzicht van lopende en verwachte adviesvragen.	doorlopend	Wordt uitgevoerd door het secretariaat.
Evalueren proces advisering en doorvoeren verbeterpunten.	doorlopend	Wordt uitgevoerd door het secretariaat.
Opvolging van adviezen	doorlopend	De Kerngroep besluit bij het uitbrengen van een advies ook over de wijze waarop invulling wordt gegeven aan de opvolging daarvan.
Pilot 'Vroegtijdig signaleren van onderwerpen'	doorlopend	De werkgroep Rivieren vraagt jaarlijks aan DGWB om een toelichting op de komende speerpunten. Daarnaast zijn er groepjes samengesteld die zich bezighouden met één specifiek onderwerp. Zij volgen de stand van zaken en



		<p>signaleren tijdig of er mogelijk aanleiding is voor een adviesvraag. Door dit snellere inspelen op ontwikkelingen kunnen adviezen meer impact hebben. Als deze werkwijze goed bevalt, kunnen andere werkgroepen hem ook gaan toepassen.</p>
--	--	--

Instrumentarium waterveiligheid

Het is de taak van het ENW om toe te zien op de technisch-inhoudelijke kwaliteit van het instrumentarium dat is of wordt ontwikkeld voor het bepalen van de overstromingskans van een dijktraject. Daartoe volgt het ENW het programma BOI, waaronder ook de actualisatie van de Technische leidraden valt, en de kennisagenda's van zowel DGWB (Kennis voor Keringen) als HWBP (Kennis- en innovatieagenda / Innovatieversneller).

Het programma BOI zoekt op regelmatige basis aansluiting met het ENW. Het BOI heeft in principe zelf de verantwoordelijkheid om geschikte onderwerpen naar de ENW-werkgroepen te brengen. Anderzijds is het ENW in de begeleidingsgroep van het BOI vertegenwoordigd in de persoon van Matthijs Kok. Aan hem is gevraagd te laten weten wanneer onderwerpen die in de begeleidingsgroep besproken worden ook geschikt zijn voor behandeling in het ENW. In de praktijk werkt deze constructie goed.

Product / Activiteit	Wanneer	Toelichting
Actualiseren Grondslagen voor hoogwaterbescherming	Q1	De overgang naar de Omgevingswet en enkele wijzigingen binnen het instrumentarium voor de beoordeling worden verwerkt in de Grondslagen voor hoogwaterbescherming.
Vorbereidingsgroep BOI	doorlopend	Het ENW neemt deel aan de begeleidingsgroep van het BOI (Matthijs Kok) en volgt de activiteiten van het programma. In samenspraak met het programma worden de producten benoemd die het ENW wil beoordelen.
Kwaliteitsborging Technische leidraden	Conform afspraken met de werkgroepen	Het ENW heeft een belangrijke rol in de kwaliteitsborging van de Technische leidraden die de minister beschikbaar stelt en beoordeelt daarvoor de verbeteringen en aanvullingen die worden voorgesteld. Dit wordt per katern gedaan, een samenhangend pakket van artikelen. Dit is ook een kans voor het ENW om een van zijn kerntaken goed uit te voeren: het uitgeven en actueel houden van de technisch leidraden.



Advies over volledigheid instrumentarium	doorlopend	Als het ENW meent dat belangrijke instrumenten ontbreken, adviseert het daarover aan DGWB of andere partijen.
Kennis voor Keringen	jaarlijks	Het ENW wordt jaarlijks bijgepraat over de ontwikkelingen.

Hoogwaterbeschermingsprogramma (HWBP)

Toepassing van kennis en innovatie is onontbeerlijk om de programmadoelen van het HWBP in 2050 te kunnen bereiken, zowel qua doorlooptijd van de projecten als kosten en kwaliteit. Het programma biedt daarom ruimte om nieuwe technieken te onderzoeken zodat deze in volgende projecten kunnen worden toegepast.

Het ENW kan voor projecten waarin technische innovaties worden ontwikkeld fungeren als klankbord, zowel in de start- als ontwikkelfase. Ook kan het ENW advies geven over het eindresultaat. Op deze manier draagt het ENW bij aan de acceptatie en toepassing van de nieuwe technieken.

Product / Activiteit	Wanneer	Toelichting
Kennis- en innovatieagenda / Innovatieversneller	Jaarlijks/eens per twee maanden	Het ENW volgt de ontwikkelingen binnen deze agenda, fungeert desgewenst als klankbord en adviseur bij het opstellen ervan. Het secretariaat van het ENW en het HWBP stemmen ongeveer eens per twee maanden af welke onderwerpen worden voorgelegd aan het ENW.
Advies over innovatieve technieken	doorlopend	Het ENW wil innovaties in het beheer van waterkeringen stimuleren. Daartoe denkt het ENW mee in de ontwikkelfase van een nieuwe techniek en brengt het advies uit over de kwaliteit en toepassing wanneer de producten gereed zijn.

5. Communicatie

De communicatie van het ENW verloopt via de eigen [website](#) en de nieuwsbrief Infostroom. De website bestaat uit een deel dat voor iedereen toegankelijk is en een besloten deel waar alleen de ENW-leden toegang hebben.

Website

Het beleid dat is ingezet in 2017 wordt voortgezet: de website wordt actief beheerd door het secretariaat. Dat betekent dat:

- de content op de website actueel is.
- nieuwe ontwikkelingen op de website worden vermeld.
- alle adviezen kort na versturen worden gepubliceerd.

De website voldoet qua opbouw en vormgeving aan de geldende eisen voor digitale toegankelijkheid en wordt op deze wijze ook onderhouden. Nieuwe publicaties die geplaatst worden zijn in principe drempelvrij (adviezen, jaarverslag, terugblik). In een enkel geval is volledige toegankelijkheid niet realiseerbaar, maar ook dan wordt gestreefd naar het zo goed mogelijk voldoen aan de regels.

Infostroom

De Infostroom wordt tweemaal per jaar, in het voor- en najaar, uitgebracht. De Infostroom bevat artikelen over thema's die actueel zijn, een overzicht van recent uitgebrachte adviezen en interviews met nieuwe leden.

Vanwege het thuiswerkadvies in het kader van de coronamaatregelen is de Infostroom in 2021 niet meer op papier maar alleen digitaal verschenen. Deze praktijk wordt ook in 2022 en daarna voortgezet. De lay-out van de Infostroom zal hierop worden aangepast. Er zijn op het moment van schrijven ongeveer 660 abonnees.



ENW-dag

Ieder jaar wordt een ENW-dag georganiseerd. In de oneven jaren is dit een dag waar ook externen welkom zijn, in de even jaren worden alleen ENW-leden uitgenodigd. De ENW-dagen zijn gericht op het ontmoeten van vakgenoten, het leggen van nieuwe contacten en het uitwisselen van kennis. De organisatie van de ENW-dagen is in handen van het secretariaat.

In 2021 is vanwege de onzekerheid rond de coronamaatregelen besloten geen fysieke bijeenkomst te organiseren, maar in plaats daarvan een online bijeenkomst te houden voor alleen de ENW-leden. Het streven is om in 2022 wel weer een fysieke ENW-dag te hebben waar ENW-leden en externen elkaar kunnen ontmoeten. In principe vindt de ENW-dag plaats op de eerste donderdag van juli; voor 2022 zou dit dus 7 juli zijn.